

ÅL FOLKEHØYSKOLE OG KURSSENTER FOR DØVE

INTERN INFO 02 - 09.08.2010



ÅL FOLKEHØYSKOLE OG KURS- SENTER FOR DØVE HAR KJØPT TILBAKE MEDIAHUSET!

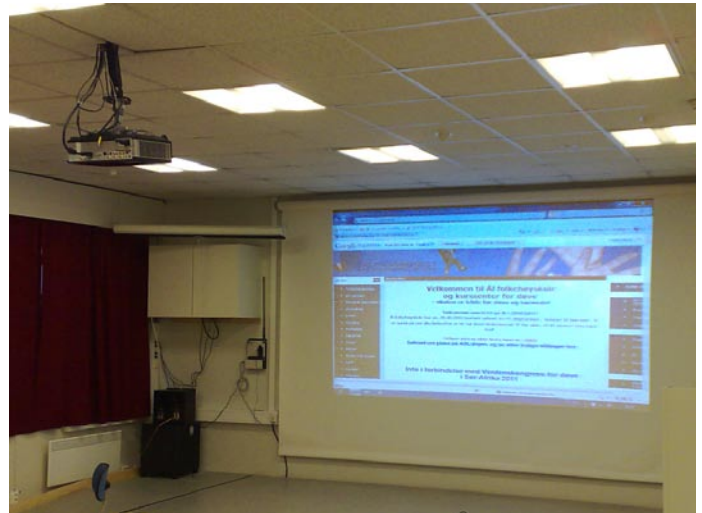


23. juni 2010 ble kjøpekontrakt undertegnet av Betty (for folkehøyskolen) og Marit Kolstadbråten (for Døves Media). Kjøpesummen kom på kr 2.630.250. Samme beløp som Døves Media betalte oss da de overtok eiendommen i 2001. Det betyr at vi nå eier Mediabygget. Det skal brukes til kontor for administrasjonen (istedenfor E-bygget), og vi har planer om å endre studio til auditorium med plass til ca 150 personer.

BETTY SKAL HA MIDLERTIDIG KONTOR I A-BYGGET

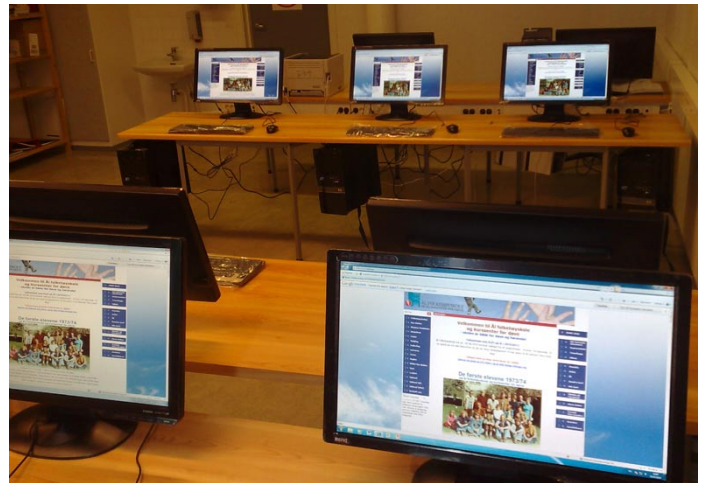


Som en overgang, fra administrasjonsbygget (E-bygg) til Døves Media-bygget skal rektor Betty (Berglind Stefansdottir) ha kontor der hvor Karin har hatt kontoret sitt i A-bygget. Betty blir der i ca halvt år eller mer før hun skal flyttes over til eget kontor i Døves Media-bygget. (Hva skal vi kalle det bygget nå?)



KRAFTIGERE VIDEOKANON PÅ M-ROMMET

Den gamle videokanonen som hang under taket hadde lav lysstyrke. Nå har vi - i juli - byttet den ut med en sterkere variant, og vi håper mange vil ha glede av den i lang tid framover. (For de som er interessert i detaljer kan vi opplyse at den nye videokanonen har styrke på 3.500 ansi og skal være bra selv om hele klasserommet er fullt opplyst. Den forrige hadde 1.500 ansi.) I M-rommet finner man også en bærbar-PC (kjøpt i mai 2010). Den skal være der permanent (fast), og ikke flyttes til andre rom.



DATAROM I FØRSTE ETASJE

I juli byttet vi ut alle de 10 gamle PC-ene med nye stasjonære PC og flatskjerm m/webcam. Alle har Windows7, samt Word 2010, Excel 2010 og Powerpoint 2010. Data-maskinene er koblet til internet via bredbånd-kabel (ikke trådløs). Disse skal også brukes i forbindelse med undervisning: Datakurs, lære hvordan søke jobb på internett, datakurs i forbindelse med Kunst- og håndverksuke o.a. Utenom skoletider kan de brukes av elevene og av kursdeltakerne, til avtalte tider. Der er lagt inn sperre for tilgang til områder som ikke passer på skolen (porno o.a.). Vi håper at det fungerer bra nå.

KONTOR TIL KURSAVDELINGENS LÆRERE/ANSATTE

Hele loftetasjen i A-bygget skal fra nå av brukes av kursavdelingen – både til kontor og kursvirksomhet.

KONTOR TIL FOLKEHØYSKOLENS LÆRERE

Folkehøyskolelærernes kontor er flyttet ned fra lærerloftet i A-bygget til eget kontorlokale (rom J) i 1. etasje. Rommet ved siden av (rom I) skal blant annet fungere som samtalerom mellom lærer og elev. Karin flytter også dit.

ENDRET MÅLTIDER

Fra høsten 2010 blir spisetider forandret.

(Med forbehold.)

Mandag - fredag:

Frokost: 07.15 - 08.30 (som før - husk matpakke)

Lunsj: 11.30 - 12.15 (fredag: varm lunsj kl 12)

Middag: 15.30 - 16.00 (folkehøyskole elever spiser en time før.)

Kvelds: 18.00 - 20.30

BRANNINSTRUKS OG OPPDATERT INFORMASJON I MAPPE I HYTTER og LEILIGHETER

Snart skal alle hytter og leiligheter, som brukes i forbindelse med uke-kurs, og til utleie, få oppdatert informasjon i egen mappe.

STILLINGER HØSTEN 2010

Camilla Andersen begynner som assistent på "Oppvekst-senter" (ny kombinasjonsord, gjelder både for barnhagen og skolehuset). Camilla starter 9. august.

Tarja blir formingslærer ved Folkehøyskolen, vikar i ett år.

Bente Lisbet blir tegnspråklærer for hørende elever på Folkehøyskolen. Hun tar permisjon fra kursavdelingen i ett år.

Vi takker dem som har sluttet, og som skal slutte:

Silje har sagt opp.

Trine har ett års permisjon.

Borgar har sin siste arbeidsdag 22. oktober. Han har selv sagt opp jobben.

Morten har permisjon, for å spille for Teater Manu i ca tre måneder.

ASL-LINJE FRA JANUAR 2011

Fra januar 2011 har vi egen folkehøyskole-linje for de som ønsker å lære seg ASL og engelsk.

De som har fått plass på folkehøyskolen 2010/11 har muligheter til å flytte over til ADL-linjen etter nyttår.

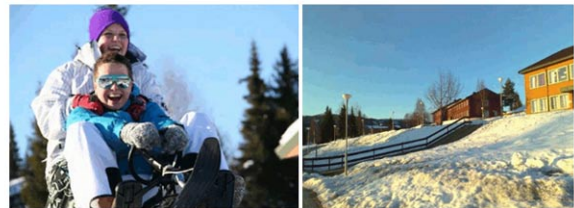
ANTALL SØKNADER TIL FOLKEHØYSKOLEN 2010/11

Inspektør Karin forteller at det var kommet inn bra med søknader om plass på folkehøyskolen 2010/11.

Foreløpig har 32 sagt ja til å ta imot plassen.

Det er fortsatt noen som ennå ikke har bekreftet at de vil ta imot plassen.

UTDANNINGSPORTALEN



Linjer

Sport og friluftsliv

Sport og friluftsliv er en linje for deg som både liker å være ute i det frie og som også liker å trene. Her vil du bl.a. få oppleve mange fine turer i fjellet både høst og vinter, turer til skolens lavvo, til alpinsenteret og teambyggingsbanen. Inneaktivitetene er fotball, volleyball, innebandy, basket, styrketrening, utholdelsestrening og svømming. Undervisningen skjer på tegnspråk!

Kunst og håndverk

På linjen kunst og håndverk har du virkelig muligheten til å utfolde deg kreativ. Du vil få grunnopplæring i tegne- og maleteknikker. Du lærer bl.a. å tegne menneskekroppen, portretter og stilleben. Du kommer til å tegne med blyant og kull og male med akryl- og akvarellfarger. Undervisningen skjer på tegnspråk!

Vi har fått lagt inn informasjon om Ål folkehøyskole og kurscenter for døve på hjemmesiden www.utdanningsportalen.no (se over). Vi leier plassen i to år til en pris som gjelder for ett år. :-)

Der kan vi endre tekst og bilder når det passer oss.

JEKA FRA BELGIA SOMMER 2011

Et firma i Belgia har i flere år leid hele Ål folkehøyskole og kurscenter for døve i feriemåneden juli for sine tilreisende gjester. Siste gang var i 2005. Nå vil de gjerne leie området vårt igjen, fra 1. til 31. juli 2011. Vi venter på svar fra Belgia.

REGNSKAPET SKAL DELES I TO

Folkehøyskolen og Kursavdelingen. Det er nødvendig av hensyn til støtte fra bl.a. Folkehøgskolerådet. Og eget regnskap for folkehøyskolen vil gjøre det lettere for oss å sammenligne med andre folkehøgskoler.



PERSONAL-KONSULENT

Nora Edwardsen Mosand er ansatt som personalkonsulent. Har du noe du vil ta opp ang arbeidsforhold eller andre ting, ta kontakt med henne!



VEDLIKEHOLD, SERVICE OG NAV

Helge Svanaasen har nå ansvaret for vedlikeholds- og serviceavdelingen, og kontakt med NAV, spesielt for folkehøyskoleelever.

Både Nora og Helge får også andre oppgaver, men det kommer vi tilbake til senere.

FELLES SPARE-TILTAK

Styret for Stiftelsen Ål folkehøyskole og kurscenter for døve ber oss om å kutte ned på strømgifter og papirforbruk. Det kan vi alle prøve å hjelpe med. Det som er viktig er at siste person som forlater et lokale, slår av lyset og strømforbindelse til videokanon, pc osv. Kanskje vi også kan prøve å bli flinke til å lese e-post på skjermen, og printe minst mulig av slike meldinger? Det kan fort bli mye papir her. Blir vi flinke der også, kan vi kanskje spare tilsammen ca kr 50.000 i året.

VALG AV STYREMEDLEMMER I SKOLESTYRET OG STYRET FOR STIFTELSEN ÅL FOLKEHØYSKOLE OG KURSSENTER FOR DØVE

Vi har sendt e-post til Norges Døveforbund der vi ber om at de tar hensyn til vårt forslag til utvelgelse av nye medlemmer i styret fra høsten 2010:

Styret for Stiftelsen Ål folkehøyskole og kurscenter for døve består av 5 medlemmer. Vi har foreslått at en av medlemmene i styret skal komme fra Ål kommune.

Når det gjelder Skolestyret, som skal bestå av:

- 4 medlemmer
- + rektor
- + ansattes representant
- + elevrepresentant

foreslår vi følgende sammensetning: En fra NDF, en fra NDFU, en fra NDFs Seniorpolitisk utvalg pluss Paal Richard Peterson (pga hans diverse visjonsideer).

SVØMMEHALL STENGT I DESEMBER



De svømme glade må belage seg på en vanntørr basseng i hele desember. Grunnen er at bassenget skal tømmes for vann, og så fylles opp med frisk vann, klar for det nye året 2011! (*Framtid: Vi jobber med å få skiftet ut utstyr til svømmebassenget slik at det blir klorfritt. Vi vet ikke når det skjer, men håper det skjer i løpet av 2010/2011.*)

INTERNASJONAL UNGDOMS-INFORMASJONS/SEMINAR 2010

25.06.2010: Ål folkehøyskole og kurscenter for døve har fått innvilget midler fra Barne-, ungdoms- og familiedirektoratet for en internasjonal ungdomsinformasjons-seminar for døve og tunghørte ungdom i uke 45 (november 2010).

Seminar har som mål å orientere norske døve og tunghørte ungdom om muligheter som finnes for de som vil studere eller gjøre en frivillig innsats i utlandet. Vi skal invitere institusjoner i Norge og utlandet og orientere målgruppen om tiltakene som finnes for ungdom i dag.

KURS-AVDELINGEN

Sissel Thon og **Gry Løkstad** tar seg av kursdeltakerne! De tar imot påmeldinger til uke-kurs og de organiserer hvordan de skal bo osv, og leverer til **Alfred Ove Vigdal**, som så tar seg av bo-fordelingen og utlevering av nøkler til hytter og leiligheter!



FREELANCE-TOLKER

Det kommer annonse i Døves Tidsskrift der rektor Betty søker tolker som er interessert i å fungere som tolk for leder. Følg med i bladet!

INTERVJU MED REKTOR BETTY I "TID FOR TEGN"



Rektor Betty ble intervjuet i "Tid for tegn" torsdag 4. februar, bare en måned etter at hun ble ansatt som rektor på Ål folkehøyskole og kurscenter for døve.

REKTOR BETTY 50 år 17. februar!



Rektor Betty fikk oppmerksomhet i forbindelse med sin 50 års dag. Morten talte på vegne av folkehøyskolen, og Tommy talte på vegne av personalet. Kjøkkenet laget god mat og flott kake. Leikny fremførte poesi om hennes vei fram til Ål.

ELEVER FRA AUGLEND SKOLE på Ål folkehøyskole 15-19 februar!



- Helt konge!, sa en av deltakerne om opplevelser på Ål da de reiste hjem siste dagen.

REKTOR RUNDTOMKRING I EUROPA



Rektor Berglind Stefansdottir er leder i EUD (EU for døve) og som sådan er hun av og til på reise til utlandet for å delta på møter og arrangementer. Men hun er flink til å delegere oppgaver til andre styremedlemmer i EUD. Uansett er hun en viktig person i EUD. Bildet over er fra møtet i Madrid, Spania 20.-22. mai 2010. Her er oversikten over hvor hun har vært fra januar til juni 2010:

- 12.02: Reykjavik (møte i EUD)
- 24.02: Madrid (seminar)
- 24.03: Istanbul (møte i Døves Verdensforbund)
- 22.04: Faglig seminar i Oslo
- 07.05: Stockholm (planlegge møte i Reykjavik)
- 20.05: Madrid
- 22.05: Reykjavik

MORTEN, KARIN OG RUNE PÅ INFORMASJONSSEMINAR FOR FOLKEHØYSKOLENE - I DRAMMEN



Temaene onsdag 26. og torsdag 27. mai er bl.a.: Hvordan kommuniserer bilder? Prosjektstyring ved brosjyreproduksjon. Skolens brosjyrer, hvordan fungerer de? Hvordan nå 2. generasjons nordmenn? Gatekunst, kunstlinjer og 2. generasjons nordmenn. Merkevarebygging for folkehøyskolen. Folkehøyskolene og Facebook. Folkehøyskolene og Twitter.

SEMINAR FOR ANSATTE



06.04.2010: Første arbeidsdag etter påske var det seminar for ansatte på Ål folkehøyskole og kurscenter for døve. Lars-Åke Wikström fra Sverige foreleste og skapte friske debatter. Temaet var Døv bevissthet, Audisme og Deaf Hood.

FOLKEHØYSKOLE-ELEVENE FORTALTE OM KINA-TUREN



30. april 2010 la elevene fram rapport fra studieturen i Kina. De var delt opp i ulike grupper, med forskjellige temaer:

Kinesisk kultur, Den forbudte by, Den kinesiske mur, Kinesisk mat, trafikk, o.a.

Oppsummeringen var åpen for alle ansatte som ønsket å følge med i Rom M kl 13.00 til 14.20.



MYNDIGHETENE FRA ÅL KOMMUNE PÅ BESØK PÅ FOLKEHØYSKOLEN



Myndighetene i Ål kommune var invitert til informasjonsmøte og omvisning torsdag 15. april 2010. Formålet med besøket var å presentere den nye rektoren på skolen, og å informere om folkehøyskolen og de ukentlige kurstilbudene. Les mer på www.al.fhs.no (arkiv).

REKTOR BETTY BLE INTERVJUET av lokalavisen Hallingdølen 17. april 2010



På plass: Rektor Berglind Stefánsdóttir ynskjer at Ål folkehøyskole og kurscenter skal få ei internasjonal avdeling.

Islandsk energi

TAXI-BESTILLING PÅ SMS

PÅ Ål skal det gå bra å bestille taxi på sms. Noter nummeret: 994 01 101. (Kanskje lurt å bestille på dagtid, hvis du vil ha taxi om kvelden.)

SMS TIL LEGEKONTORET PÅ ÅL

Teleron til legekantoret som er basert på SMS har dette mobilnummeret: 991 17 718. Åpent mandag til fredag kl. 08.00 - kl. 15.30.

Rektor Betty på besøk i Bergen 6. mai 2010



Torsdag 6. mai 2010 kl. 19.00 i Bergen Døvesenter. Medlemmene følger med i hva rektor Betty har å fortelle om folkehøyskolen. Bergen Døvesenter er den første døveforening i Norge hun har besøkt. Hun kjenner ikke Norge særlig godt. Hun ønsker å besøke andre døveforeninger også for å informere om skolen og dens mange tilbud. Hun var innom flere forskjellige steder i Bergen den dagen, blant annet Slåtthaug videregående skole. (Fredag 7. mai dro Betty til Stockholm.)

FOLKEHØYSKOLE-ELEVER MED "USHER"-BRILLER



Onsdag 5. mai hadde folkehøyskolen besøk av Birgit Hagerupsen og Tonje Wright der de fortalte om det å leve som svaksynte (usher). Elevene gikk til middag med spesialbriller som begrenset synet og prøvde selv.

TOLKESTUDENTER PÅ KURS JANUAR 2010



FOTO-UTSTILLING 4. MAI



Camilla, Caroline og Helene jobber hektisk med å henge opp bilder før utstillingen ble åpnet.

DØVE FRANSKMENN PÅ BESØK



03.05.2010: Vi har besøk av fire franske døve fra mandag 3. til onsdag 5. mai 2010. De jobber i et selvstendig firma for tegnspråk og døve identitet, Visuel, som har tilknytning til et Universitet i Paris. De er på observasjonsbesøk, og skal observere undervisning i skolehuset, foreldre kurs, og folkehøyskolen. På bildet viser de navnetegnet deres, fra venstre: Rachid Mimoun, Delphine Petitjean, Philippe Bossavy og Philippe Angele. (Det blir mer besøk her.)

SKOLENS ANSATTE PÅ BLÅTUR



Arrangementskomiteen fant på å satse på aktiviteter i Dagali Opplevelsessenter: Go-cart, bo-cart, fire-hjuls motorsykkel i terreng (bildene) og å styre en stor gravemaskin. En riktig artig dag. Det ble en helt fantastisk dag for alle som deltok. På bildet over ser vi Morten i terrenget. Bildene under har vi fått lov til å kopiere fra Tarja sin Facebook-side.



FACEBOOK

Folkehøyskolen har egen Facebook-side, som ble opprettet av Roy Tore Blomli. Adressen er:
[http://www.facebook.com/pages/Aal-Norway/AI-Folkehøyskole-og-kurssenter-for-dove/154964191886?ref=ts](http://www.facebook.com/pages/Aal-Norway/AI-Folkehøyskole-og-kurssenter-for-dove/)

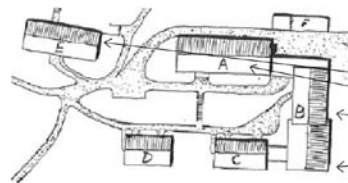
BESØK FRA FOLKEHØGSKOLERÅDET



9.-10. juni 2010 hadde Betty og Helge et konstruktivt møte med Øystein Sundvoll, som representerte Folkehøgskolerådet. Her er mye å hente.

Arealmål

Ål folkehøyskole og kursenter for døve
A, B, C, D, E og Media-huset →



Pr. 16.06.2010 - De gule feltene = folkehøyskolens område = 2.918 m²

Vi har fått erfare at folkehøyskolene i Norge (også vi) kan få støtte fra Folkehøgskolerådet til oppussing av lokaler/ eiendommer. Ål kommune kan støtte med ca 15% av utgiftene, noe som betyr veldig mye for oss. Forresten har vi - etter møte med en representant fra Folkehøgskolerådet - fått erfare at det er 100% sikker at vi vil motta betydelige tilskudd derfra til kvalitetsheving av eiendommen (bygninger, lokaler). Vi kan få refundert 60% av utleggene fra Folkehøgskolerådet på den måten at inntil 5% av disse 60% kommer inn på vår konto hvert år i inntil 25 år.

FØRSTE HALVÅR 2010

Tegnspråkleir på Ål folkehøyskole og kurscenter for døve 21.-26. juni 2010



Det var ca 40 leir-deltakere og 13 ledere på leiren, som varte i en uke. Masse gode opplevelser!!! Leiren var gjennomført i samarbeid mellom Norges Døveforbund Ungdom og Ål folkehøyskole og kurscenter for døve.

HÅNDALFABET PÅ T-SKJORTER

Før skoleårets slutt ble det tatt bilder av alfabetformat hånd av de fleste elevene (kull 2009/10), og også av noen av skolens ansatte.

Disse ble benyttet til T-skjorter i forbindelse med norsk barne- og juniorleir 21.-26. juni 2010.

Til høsten skal vi lage nye – da med bilder av alfabet-hånd til de NYE elevene.

Vi håper at det går bra å selge T-skjorter framover, til inntekt for reisen til Kina i mars 2011.



T-skjorter med enhåndsalphabet - fordelt i grupper:
Blå=Junior, Gul=Barn, Flerfarger=Ledere. Tilsammen ca 40 barn og junior på leiren + 13 ledere.

SEXOLOG HEIDI NISSEN - døv foreleser fra Danmark



Flere ganger - siden mars 2010 - har de ulike grupper av kursdeltakere hatt besøk av den døve sexologen, **Heidi Nissen**, fra Danmark. Danmark har fått to nye sexologer. Heidi Nissen er har eget firma. Heidi er 31 år, utdannet pedagog og arbeider i et støttesenter med døve autister i København. I tillegg har hun avsluttet en toårig utdanning som sexolog.

Heidi Nissen brenner for å gi råd til døve på tegnspråk om alt fra seksualitet, parforhold og hvordan man finner en kjæreste. Hun har planer om å arbeide som sexolog ved siden av sitt eksisterende arbeid. Konsultasjonene skal foregå på hennes adresse i Brøndby, København, i et lite uthus som hun planlegger å innrede til et koselig samtalerom.

Heidi Nissen mener det er en fordel at hun er døv sexolog. Å snakke om intime saker og sex kan være pinlig og grenseoverskridende, spesielt hvis man skal gjøre det via en tolk. Så hvorfor ikke uttrykke seg på tegnspråk? Nå er muligheten kommet!

SAMARBEID MED ZOOM WEBTV



Vi hadde besøk av Con og Ipek på Ål mandag 26. april for å diskutere et samarbeid. Tema for samarbeidet er døve-historisk materiell, fra v. Con, Ipek og Jon Martin..

BEFARING PÅ KLORFRITT SVØMMEBASSENG PÅ HOLMSBU



10.02.2010: Borgar, Rune, Ole Kristian og Egil var på besøk på Quality Resort (spahotellet) på Holmsbu for å studere svømmebassenget der. Der er svømmebassenget fri for klor, noe som er et ønske for Ål folkehøyskole. Vi fikk svar på mange spørsmål. Og vi testet svømmebassenget. Helt utrolig, ingen KLOR-LUKT, øynene kan åpnes under vann uten at vi føler at det svir! Verdifull erfaring! Rektor ønsket at vi studerte systemet og kom tilbake med rapport. (Rapport finnes på hjemmesiden.)

HUND TILLATT (uke-kurs)

Det er nå tillatt å ta med hund i forbindelse med ukekurs på folkehøyskolen. Vi har fire "småhytter" (hytte nr 7, 8, 9 og 10) der det er tillatt å ha hund i.



Tre av kursdeltakerne har hund. Fordi det er tillatt å ha hunder med får hundeeiere muligheter til å delta på ukekurs på Ål. Her ser vi to av hundene utenfor hyttene sammen med voksne døve som er på kurs 7.-11. juni og deres barn som deltar i skolearbeid og aktiviteter i skolehuset.

PATRICK NORDELL FORELESTE FOR ANSATTE



Fredag 11. juni 2010 kl. 12.00 foreleste Patrick Nordell over temaet "Deafhood" for skolens ansatte. Mobilfoto: Betty.

UTVENDIG MALING I SOMMER



Her ser vi reservevaktmester Audun som maler hovedbygningen (B-bygget) i slutten av juni 2010. I tillegg til ham har Betty sin sønn og kamerat malt mange hus!

SOMMERJOBB: VAKTMESTERVIKAR



Eirik Jakobsen begynte 15.06.2010 som vaktmestervikar. Han er sønn av regnskapsfører Liv Frøseth. Skolen skal ikke være uten vaktmester i sommer heller!

Nora Edwardsen Mosand fikk Norges Døveforbunds hedersmedalje i Tromsø 5. juni 2010!



Her ser vi Nora sammen med Odd-Inge Schröder, som også fikk Norges Døveforbunds hedersmedalje. Bildet er tatt av Helge Herland.

Ål folkehøyskole og kurscenter for døve har også tidligere vært i sentrum for NDFs hedersmedalje-utdeling. For over ti år siden fikk husmor Turid Kolbjørnsen og rektor Johannes Helleland også lignende medalje.

MØTE I ÅL KOMMUNESTYRE



Ordfører Torleif Dalseide klar for kommunestyremøtet. Mange store og viktige saker ble diskutert i klasserom M. Blant annet sto "Kulturplan for Ål kommune 2010-2015" på programmet. Før møtet fikk de ca 30 politikere servert 3-retters middag fra kjøkkenet vårt. Rektor Betty orienterte om skolens ulike tilbud i ca 25 minutter, og viste PowerPoint-bilder og -tekst. Til orientering: Ordfører Dalseide foreslo å ha møte med oss for å se på døves situasjon i Ål kommune.



MORTEN I TEATER MANU

Fra midten av august til ca 10. november har Morten permisjon fra folkehøyskolen. Han skal spille hovedrollen som Tygesen i Teater Manu's forestilling *Geografi og Kjærlighet* av Bjørnstjerne Bjørnson. I 2010 er det hundre år siden Bjørnstjerne Bjørnson døde. Teater

Manu markerer dette ved å ta tak i Bjørnsons mest kjente komedie *Geografi og kjærlighet* fra 1885.

Geografi og kjærlighet handler om den snille men distré fagdioten professor Tygesen og hans kone Karen. I fortvilelse over at Tygesen verken ser eller hører henne bestemmer Karen seg for å forlate ham for en periode. Hun reiser til utlandet sammen med sin venninne Birgit Rømer. Husholdersken Malla tar de også med seg, og dermed blir Tygesen igjen alene i huset sammen med kokka Ane. Uansett hvor ille dette måtte være for Tygesen, skal det vise seg å være enda verre for den stakkars kokka Ane. Bjørnson karakteriserte *Geografi og kjærlighet* som et lystspill, og det er da også i aller høyeste grad et lett og ledig manuskript. Det handler om å gripe dagen og leve i nuet.

Kanskje interessen blir stor blant skolens ansatte når forestillingen blir vist her på Ål?

SØPPELSORTERING



Vi har inngått avtale med de som henter søppel hos oss. Hver torsdag henter de følgende søppel:
a) Restavfall, b) papir og c) glass/metall. Fint om alle hjelper til så vi blir flinke til å sortere avfall. Både disse to spannene + den store containeren til restavfall er på baksiden av hovedbygget (mellom A-bygg og Gym). Søppelet er **KUN FOR SKOLEN**, ikke for privatpersoner i nabo-området. Hvis de blir oppdaget, må de betale **kr 250**, avhengig av mengden.

LOPPEMARKED



Lørdag 21. august kl 10.00 til 15.00

er det LOPPEMARKED ved Ål folkehøyskole og kurs-senter for døve.

Inntektene skal gå til oppjustering/utvidelse av fotballbanen, som også skal brukes som skøytebane om vinteren. Denne banen skal kunne benyttes av hvem som helst, også innbyggerne i Ål kommune!

Skolen har mye bra (stoler, skap, bord og andre ting) som kan selges på loppemarkedet.

Har **DU** ting hjemme (på loftet eller i kjelleren) som du gjerne vil gi bort til loppemarkedet her, til inntekt for fotball-/skøytebanen, er du hjertelig velkommen med de tingene dine. Vi blir glade for det!

Vi skal kunngjøre loppemarkedet i avisen Hallingdølen.

Sted for loppemarkedet:

Fotballbanen bak Døves Media (bildet over).

Eksempel på program/aktiviteter for dagen:

- Salg av spennende ting til inntekt for fotball-/skøytebanen
- Salg av pølser og is og saft og brus
- Grillmat
- Gratis bruk av svømmehallen
- Åpen tegnspråkkurs
- Lek og moro for små og store
- Omvisning og info om skolen
- Teambyggingsbane

Vi trenger frivillige til en arbeidsgruppe.

Er det noen som kan tenke seg å stille opp?

Ta kontakt med Betty eller Rune.

De første elevene på Ål folkehøyskole og kurs-senter for døve 1973/74:



Skoleåret 1973/74 var det 17 elever på folkehøyskolen, alle døve: Helge Benjaminsen, Kristen Georg Elvebakk, Vidar-Paul Hellan, Thor Agnor Larsen, Knut Reidar Nilsen, Jens-Petter Markussen, Per Arne Paulsen, Tor Erik Rognlien, Sverre Ruud, Vidar Simonsen, Finn Bernhoft Storø, Lars Sundet, Roar Trulsvik, Bente Marie Brevik, Bjørg Garthe, Gro Wenche Johansen og Marie Elise Ovesen. På bildet ser vi også tidligere rektor, og lærere. (Bildet er scannet fra skolens fotoalbum.)

INTERNASJONAL MØTEPlass



Ål folkehøyskole og kurs-senter for døve har gjennom årene hatt døve elever fra mange land, blant annet: Afghanistan, Albania, Algerie, Canada, China, Cuba, Danmark, England, Etiopia, Finland, Hviterussland, India, Irak, Iran, Island, Kapp Verde-øyene, Kurdistan, Libanon, Nederland, Pakistan, Polen, Slovakia, Somalia, Spania, Sri Lanka, Sveits, Sverige, Tyrkia, Tyskland, USA (Hawaii), Vietnam, Zambia, og kanskje flere andre land (og selvsagt norske!). Ansatte/lærlinger på folkehøyskolen i dag er foruten norske også fra Afghanistan, Albania, Danmark, Finland, Island, Kosovo, Nederland, Sveits og USA. Det har også vært ansatte fra Canada, Polen og Tyskland.

En fargerik skole!